

SEMBLANZA

MIGUEL MARIANO RODRÍGUEZ

Nacido en Cuba, 30 de Enero de 1931, de ciudadanía Estadounidense está casado y tiene tres hijos. Es Ingeniero Mecánico, con un Master de Ingeniería Azucarera, graduado en la Universidad de Oriente, Santiago de Cuba en 1956.

Experiencia:

1956-1960: Depto. de Ingeniería, Compañía West Indies Sugar Company, (4 ingenios de Cuba). Diseño e instalación de varios trabajos de ampliación, así como operación y mantenimiento del Central Palma, de 5,000 T.C.D.

1960-1962: Diseño y operación para 40 ingenios de la "Empresa Consolidada del Azúcar" en la Provincia de Oriente, Cuba.

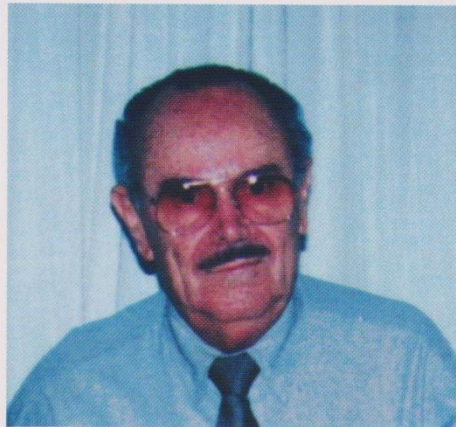
1962-1972: Ingeniero Jefe de Planta, Superintendente General de "Talisman Sugar Corporation" en Florida, Estados Unidos de Norte América. Responsable del diseño y selección de equipos e instalaciones en los trabajos de ampliación y mejoras que llevaron a Talisman a 8,000 T.C.D., con una operación eficiente.

1972-1973: Contratado por los Directores del Ingenio "La Victoria", Panamá, para supervisar y recibir las instalaciones de la Kawasaki, de Japón. Selección del personal, entrenamiento del mismo, pruebas de capacidades de equipos, puesta en marcha y operación de la primera zafra.

Desde 1973: Director Técnico y Ejecutivo de Consultores de Ingenios Azucareros, S.A. con residencia en Guatemala. Diseño, Ingeniería, evaluaciones técnicas y avalúos, trabajos de mejoras y aumento de capacidades de Ingenios Azucareros. Asesoría técnica a varios Ingenios de Guatemala, El Salvador, Costa Rica, Ecuador y Venezuela.

Estudios Internacionales de Evaluaciones a la Industria e Ingenios Azucareros:

1978. Evaluación de los proyectos de expansión de la industria azucarera de Guatemala. Estudio presentado a la Organización Internacional del Azúcar, Londres. Los mismos estudios a la Industria Azucarera de Costa Rica y El Salvador.



1981. Evaluación Técnica y Avalúo a 10 centrales azucareros, para el Instituto Nacional del Azúcar (INAZUCAR), El Salvador.

Otros estudios y evaluaciones técnicas:

Ingenios La Unión – Guatemala, Taboga – Costa Rica, El Viejo – Costa Rica, Chumbagua – Honduras, Portuguesa – Venezuela, Valdez – Ecuador, Catsa – Costa Rica.

En Guatemala, Estudios y Factibilidad Técnica de 7 proyectos de Cogeneración Eléctrica presentados al Ministerio de Energía y Minas, todos aprobados, algunos en operación y otros en ejecución.

Como Consultores de Ingenios Azucareros, S.A. asesorando la operación y servicios técnicos de diseño, ingeniería y supervisión en los proyectos de mejoras y expansión en los siguientes Ingenios Azucareros:

En Guatemala: Pantaleón, El Baúl, Guayacán (hoy Guadalupe), Magdalena, Madre Tierra, Santa Ana, Tierra Buena, Palo Gordo, Concepción, San Diego, Trinidad, Los Tarros y La Unión.

En El Salvador: El Ángel, La Cabaña, San Francisco y Central Izalco.

En Costa Rica: Taboga, El Viejo, Catsa, La Argentina, El Palmar.

En Venezuela: Portuguesa, La Pastora y Tolimán.

En Ecuador: Valdez y La Troncal.

1972-1973. Ingenio La Victoria, Panamá, Ingeniero Jefe, Supervisando las instalaciones de Kawasaki de Japón y encargado de la selección y entrenamiento del personal de operación, pruebas de capacidad de los equipos, puesta en marcha y operación de la primera zafra.

1962-1972. Ingeniero Jefe y Superintendente de Talismán Sugar Corp. Florida, USA. Diseño e Ingeniería, selección de equipos y supervisión de las instalaciones de varios trabajos de mejoras y ampliaciones que llevaron la capacidad de este Ingenio, de 4,000 a 12,000 T.C.D.

1956-1962. Industria Azucarera de Cuba: Ingeniero asistente en el Central Palma, Jefe de Mantenimiento y controles de la operación.

Diseño, investigaciones, ingeniería, controles de costos y trabajos de evaluaciones técnicas en 40 centrales de la provincia de Oriente, Cuba.

Publicaciones y Trabajos presentados en seminarios azucareros:

- Mejoras en el Tándem de Molinos – Sugar y Azúcar
- Materia Extraña, la Peor Plaga de la Industria Azucarera.
- Cañas atrasadas, sus Efectos en la Industria Azucarera.
- Calderas de Bagazo – Evaporación y Eficiencia de Combustión.
- Desarrollo de la Cogeneración Eléctrica en Guatemala. Trabajo presentado en "Cogeneration Work Shop", Mauricio - Sept. 2000.

Su participación en Costa Rica se resume de la siguiente manera:

En el año 1978, en un congreso azucarero en Brasil, don Rodrigo Valverde Acosta y don Antonio Lacayo, representantes de Ingenio Taboga, conocieron a don Miguel Mariano y lo contactaron para asesorar este Ingenio. Don Miguel, como siempre muy ocupado, de principio vio difícil la propuesta y no fue por la insistencia de los señores Valverde y Lacayo que finalmente aceptó y ese mismo año vino a Costa Rica a conocer el primer Ingenio de este país. Con su gran energía y visión que lo caracteriza, este ingenio dos años después estaba instalando un tanden de cuatro molinos nuevos de paquete de 38" por 78".

Con esto se inicia la expansión de la caña de azúcar en Guanacaste, y así fue como otros Ingenios se unieron a este desarrollo, con la asesoría de don Miguel, primero fue el Ingenio El Viejo, luego CATSA, Azucarera El Palmar y la Argentina.

Don Miguel Mariano siempre nos ha dirigido hacia la mejor tecnología, en todas las áreas industriales, y ha sido el creador del Benchmarking, entre sus ingenios consultados, haciendo esto, que todos, día con día busquemos la excelencia.

Tal vez el siguiente pensamiento, incluya las mejores palabras que describen el éxito de don Miguel y lo que enseña a sus colaboradores, palabras que todos deberíamos meditar para hacerlas nuestras también, ya que este hombre es para admirar.

COPIAR, APRENDER

INVESTIGAR, INNOVAR

HACERLO MEJOR QUE OTROS

HACERLO MEJOR QUE AYER

Su mérito es aún mayor, ya que lo mismo ha sucedido en todos los ingenios y países donde ha colaborado.

¡Gracias Don Miguel Mariano!

En: Memoria XVI Congreso ATACORI y XVI Congreso ATACA. Realizado en Centro Convenciones Hotel Ramada Plaza Herradura, Heredia, los días 1 a 4 de Agosto, 2006. Dedicado a DIECA.