

Enero 2010

Número 6

Boletín Informativo

**CAÑAZÚCAR**

Asociación de Técnicos Azucareros de Costa Rica



**Iniciamos un año  
llenos de  
entusiasmo y  
nuevos proyectos**



***“Las ideas mueven  
al mundo, pero no  
antes de  
transformarse en  
sentimientos.  
Gustavo Le Bon.”***

**Es tiempo de cubrir  
la Cuota de  
Asociación  
correspondiente  
al año 2010, cuyo  
monto es de  
€5.000,0 por todo  
el año**

**Póngase al día y  
evite problemas.  
Consulte su  
situación para  
con la  
Asociación**

## Entusiasmo y Motivación

Con esos dos importantes elementos reinicia la Junta Directiva de la **Asociación de Técnicos Azucareros de Costa Rica (ATACORI)** su gestión del presente año 2010, para lo cual tiene previsto desarrollar varias acciones orientadas a mejorar y hacer más eficiente su labor en varias áreas con las cuales espera lograr una mayor identificación, integración y satisfacción de todos sus miembros asociados.

La expectativa que mantiene la agroindustria azucarera en el presente año es bastante satisfactoria virtud del enorme esfuerzo que todas sus instancias han realizado y puesto de manifiesto en diferentes campos para que la presente zafra 2009-2010 sea un éxito como se tiene previsto.

Esperamos así superar la difícil situación que ha prevalecido en las últimas zafras motivada por razones diversas y complejas, muchas de ellas poco controlables: climáticas, precios internacionales, costos de producción, fitosanitarias, mercado, competitividad, etc.

Estamos seguros que la agroindustria azucarera demostrará una vez más su capacidad organizativa y competitiva.

## Morosidad Asociados

Con gran responsabilidad y mucha preocupación ha venido la Junta Directiva de la Asociación analizando desde hace bastante tiempo la situación de morosidad de sus miembros, la cual es a su criterio muy elevada por lo que requiere ser atendida con la prioridad y agilidad que merece.

Dicho análisis ha conllevado la búsqueda de causas, razones y también soluciones al problema actual y que cada vez se agudiza más, virtud de que la morosidad crece y debe resolverse de inmediato.

Entre las razones que la actual Junta directiva ha podido recabar entre sus miembros asociados se han identificado como causas del problema entre otros las siguientes:

- Gestión de cobro deficiente o ausente
- Carencia de una política clara en la materia
- Dificultad para localizar y ubicar asociados
- Gran movilidad laboral de sus miembros
- Falta de información sobre el quehacer de la Asociación
- Desinterés o falta de decisión de sus Juntas Directivas por resolver el problema
- Descontrol contable interno
- Poca identificación de muchos de sus miembros para con ATACORI
- Poca motivación y/o desinterés para estar asociados
- Falta de productos tangibles interesantes para formar parte de la Asociación
- Interés de asociarse sólo para asistir a Congresos y pagar tarifas menores

Enero 2010

Número 6

Boletín Informativo

**CAÑAZÚCAR**

Asociación de Técnicos Azucareros de Costa Rica



Consecuentes con la magnitud del problema y concientes de la imperiosa necesidad de actuar de inmediato al respecto, la actual Junta Directiva ha acordado proceder sistemáticamente de la siguiente manera:

- 1) Definir, aprobar y operar de inmediato una política específica para manejar la situación
- 2) Levantar el estado de situación y morosidad de todos sus asociados
- 3) Ubicar a todos sus miembros activos
- 4) Comunicar su situación financiera a cada miembro y conciliar la misma
- 5) Proceder con el cobro inmediato de la Cuota del año 2010
- 6) Atender y resolver mediante acuerdos de arreglo de pago aquellas situaciones que lo justifiquen y ameriten, y sean además solicitadas y avaladas por los interesados
- 7) Aplicar el Debido Proceso en aquellos casos que no deseen cubrir su deuda, o no pudiere ser localizado luego de realizar el esfuerzo y agotar la vía para ello
- 8) Proceder mediante acuerdo directivo con la Declaratoria de Estado de Morosidad y actuar en apego con los Estatutos y desligarlo como miembro asociado de ATACORI

Es importante dejar claro que la Junta Directiva dará todas las facilidades para resolver la situación de cada asociado que así lo desee, pero también actuará con la decisión y firmeza que sus Estatuto Orgánico le exige. Nadie se mantendrá como miembro activo con una declaratoria de morosidad pendiente.

## Congresos y Seminarios de Interés

- **XVIII Congreso Azucarero ATACA** organizado por la **Asociación de Técnicos Azucareros de El Salvador (ATASAL)**, se realizará **5 al 8 de julio** en el Royal Decameron Salinitas-El Salvador.
- **XIII Congreso Agronómico, Pecuario y Forestal**, organizado por el **Colegio de Ingenieros Agrónomos de Costa Rica**, se realizará del **4 al 6 de agosto** en el Hotel Ramada Plaza Herradura.
- **IV Congreso Tecnológico DIECA 2010**, organizado por **DIECA-LAICA**, se efectuará del **01 al 03 de setiembre** en Centro Turístico El Lago, Grecia.
- **XI Diversificación 2010**. Congreso Internacional sobre Azúcar y Derivados, organizado por la **Asociación de Técnicos Azucareros de Cuba**, se realizará del **18 al 22 de octubre** en Barquisimeto, Venezuela.

Para mayor información puede consultar en ATACORI quién podrá orientarlo si tiene interés de participar.



Enero 2010

Número 6

Boletín Informativo

**CAÑAZÚCAR**

Asociación de Técnicos Azucareros de Costa Rica

### Congreso Azucarero en Centro América

Entre el 5 y 8 de julio de 2010 se realizará en el hotel Royal Decameron Salinitas en Sonsonate, El Salvador, el XVIII Congreso de Técnicos Azucareros de Centroamérica (ATACA).

Tiene como tema principal "La caña de azúcar: trabajo, ali-mento, energía y desarrollo".

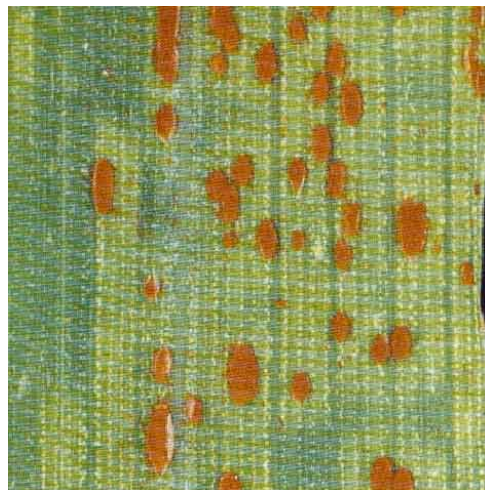
El Congreso es organizado por la Asociación de Técnicos Azucareros de El Salvador-ATASAL.

Existe plazo hasta el 30 de abril de 2010 para enviar los resúmenes de los trabajos a exponer y hasta el 10 de junio para los documentos completos.

Más información en ATACORI.

## La Roya Naranja amenaza cañaverales brasileños

La Roya Naranja de la caña de azúcar (*Puccinia kuehni*) fue detectada en una plantación de Araraquara, estado de San Pablo, Brasil, y en un mes ha sido encontrada en otras dos regiones cañeras importantes de San Pablo: Ribeirão Preto y Piracicaba. El hongo prefiere los ambientes cálido-húmedos y causa el deterioro del tejido vegetal, disminuyendo en promedio 20% la producción de caña. La roya naranja es proveniente de Asia y Australia, fue descubierta en el año 2007 en EEUU y posteriormente en varios países de Centroamérica.



Investigadores creen que el hongo llegó transportado por el viento y podría estar presente ya en otros estados del Brasil. No se cuenta con una forma de detener la propagación de la enfermedad o erradicarla, siendo en el momento la mejor alternativa sembrar variedades más resistentes al hongo. Los perjuicios económicos han sido estimados por ahora en \$172 millones al año.

En el Brasil no existe autorización para utilizar fungicidas en los cultivos de caña de azúcar, por lo que el Ministerio de Agricultura está considerando la posibilidad de permitir su uso en la emergencia.

## Escasez de azúcar en la India

Para explicar el descenso abrupto de la producción de azúcar en la India, que pasó de 26,3 millones de toneladas en la zafra 2007-08 a 14,6 millones en la zafra 2008-09, y convirtió a la India en importador neto de azúcar, el Gobierno de la India ha aceptado finalmente que además de la producción menor de caña por razones climáticas existió un desvío masivo de caña de azúcar hacia la fabricación de gur (panela, papelón, piloncillo, raspadura, etc.) y khandsari (tipo de azúcar crudo).

Los fabricantes de gur y khandsari, muchos de ellos ilegales, se llevaron casi el 35% de la cosecha de caña en la zafra, pagándola con precios superiores a los de compra en los ingenios. Una parte del gur sale hacia dos países vecinos y otra es utilizada en la fabricación de licores ilegales.



Enero 2010

Número 6

Boletín Informativo

**CAÑAZÚCAR**

Asociación de Técnicos Azucareros de Costa Rica

## México importa azúcar sin arancel

El gobierno mexicano autorizó la importación de 250 mil toneladas de azúcar libres de arancel, entre el 1 de marzo y el 30 de junio 2010, con el fin de asegurar el abastecimiento del mercado y evitar el encarecimiento del precio. El azúcar puede proceder de cualquier país excepto el 10 % (25 mil toneladas) que deben ser de Nicaragua.

La importación de azúcar creció en el año 2009 un 20% con respecto al año 2008, pero no se evitó que los precios del azúcar subieran alrededor de un 100 %, pues al mismo tiempo la exportación de azúcar mejicano subió 35 %.



## Caña genéticamente modificada

El Centro de Tecnología de la Caña de Azúcar CTC de Brasil y la compañía química líder mundial BASF han realizado un acuerdo de cooperación técnica en biotecnología vegetal para el desarrollo de variedades de caña de azúcar modificadas genéticamente, orientadas al mercado brasileño, que sean más productivas y tolerantes a la sequía. También acordaron la posibilidad futura de evaluar la tolerancia a los herbicidas de las variedades de caña.

CTC y BASF esperan en los próximos diez años colocar en el mercado variedades de caña de azúcar que sean 25% más productivas, lo cual de obtenerse sería un salto sin precedentes en la agricultura y contribuiría a mantener la posición de liderazgo de Brasil en el mercado del azúcar y etanol. Las 80 toneladas de caña por hectárea actuales pasarían a 100 t/ha.

El acuerdo es la primera incursión de la actividad biotecnológica de BASF en la caña de azúcar mientras el CTC, que lleva quince años aplicando biotecnología, gana un aliado importante en la búsqueda de soluciones tecnológicas nuevas.

## La sequía afecta la producción de caña de azúcar en China.

La sequía más severa en seis décadas se presenta en la provincia suroccidental de Yunnan en China y está afectando los cultivos de caña de azúcar, caucho y café. Yunnan es la segunda provincia productora de caña de azúcar ese país, en donde la zafra está por terminar. La escasez de agua ha afectado unas 2,6 millones de hectáreas que corresponden a 85 % del área de cultivos agrícolas en la provincia. La sequía se inició a finales del año pasado y también ha afectado a la provincia de Guangxi, la primera productora de caña de azúcar.

Unos seis millones de personas afrontan escasez de agua y de continuar la sequía subirán a ocho millones. Los ríos tienen poco caudal y el río Mekong tiene el nivel más bajo en los últimos 50 años, tal que los permisos de navegación han sido suspendidos. Paradójicamente, al norte de China se están presentando las nevadas más fuertes en los últimos 57 años.



Enero 2010

Número 6

Boletín Informativo

**CAÑAZÚCAR**

Asociación de Técnicos Azucareros de Costa Rica



### Nuevo gigante en bioenergía

El productor brasileño de etanol ETH Bionergia se unió con la Compañía Brasileña de Energía Renovable Brenco, un rival endeudado. Esta empresa tendrá una capacidad de molinenda de 40 millones de toneladas de caña de azúcar por zafra, cosechadas 100 % en forma mecánica y procesadas en nueve plantas industriales, con producción de 3 millones de m<sup>3</sup> de etanol y generación de 2700 GWh para el año 2012.

## Homenaje a pioneros y azucareros destacados

Científicos de la Universidad de Oxford y de la compañía Nova Bio-Pharma Technologie informaron en la publicación Science Translational Medicine que han logrado mantener vacunas sin refrigeración, a 45 °C, utilizables hasta por seis meses.

Es un descubrimiento muy importante para la vacunación en regiones rurales y apartadas en donde no es fácil conseguir electricidad para mantener las vacunas refrigeradas. Además el procedimiento empleado para preservar las vacunas es sencillo y barato.

Las vacunas, que para hacer más complejas las pruebas fueron virus vivos en lugar de proteína muerta, se mezclaron con los azúcares sacarosa y trehalosa para aprovechar sus propiedades conservantes, dejándose secar en forma lenta sobre papel de filtro.

Así se preservaron los virus hasta ser reactivados con agua cuando fue necesario. Los pasos siguientes son el desarrollo de la técnica, el ensayo de las vacunas y encontrar el procedimiento adecuado para su fabricación industrial, lo cual podría suceder en cinco años.

Los investigadores fabricaron una cápsula plástica para contener el papel con la vacuna, la cual se puede colocar a una jeringa y llenar con agua limpia para lavar el papel, arrastra la vacuna y ser inyectada al paciente, todo en una operación.



## Identificación de las royas de la caña

Investigadores del Servicio de Investigación Agrícola ARS, del Departamento de Agricultura de los EUA USDA, han analizado y comparado genéticamente las secuencias del ADN de los hongos de royas de la caña de azúcar, utilizando 175 muestras tomadas en lugares diferentes de 25 países de América, Asia, Australia y África.

Todas las muestras, excepto una, han sido identificadas como roya anaranjada (*Puccinia kuehnii*) o roya marrón (*Puccinia melanocephala*). La muestra no identificada tampoco coincidió con las secuencias de royas existentes en GenBank para la caña y otros huéspedes y, además, era morfológicamente diferente a las royas reportadas en la caña, lo que la hace un patógeno potencial de la caña de azúcar.

La identificación de un aislado de roya sólo con base en su apariencia es difícil, pues las royas tienen formas y estructuras similares. La identificación correcta por medio de la secuenciación genética representa una gran ayuda frente al costo alto que significa el manejo de las royas para la industria azucarera.

Enero 2010

Número 6

Boletín Informativo

**CAÑAZÚCAR**

Asociación de Técnicos Azucareros de Costa Rica



### Riego de caña con pivotes

En Sudáfrica la empresa Transvaal Sugar está usando 65 pivotes centrales de perfil alto - azucarero- para regar caña de azúcar en terreno ondulado, semi-árido, con precipitación anual entre 650 y 750 mm, y aportar unos 1350 mm de agua al año. También en Brasil se están utilizando pivotes de riego remolcables para regar en cuatro lugares distintos por día, aplicando hasta 30 mm de agua en un solo aporte y evitando la escorrentía superficial del agua.



## Etanol celulósico en EEUU



Abengoa Bioenergía, multinacional de energía con sede en Sevilla, España, anunció un acuerdo con Mid-Kansas Electric para desarrollar la primera planta híbrida de etanol celulósico y energía eléctrica a escala comercial en EEUU. La capacidad instalada de la planta será 75 MW y producirá 57 mil m<sup>3</sup> anuales de etanol.

La planta tendrá un costo de USD 550 millones, estará localizada en Stevens, Kansas, EUA, e iniciará operación en el año 2012.

Utilizará 2500 toneladas diarias de biomasa residuo de cosechas como follaje de maíz, paja de trigo y pasto aguja (*swichtgrass, Panicum virgatum L*), por un valor de USD 13 millones anuales y dará empleo directo permanente a 90 trabajadores y en el suministro de biomasa a unas 50 personas.

Abengoa, que es el mayor productor de alcohol en Europa, aportará la tecnología de biorrefinería integrada y Mid-Kansas comprará y distribuirá la energía producida por la planta durante un periodo de 20 años.

### Brasil vuelve a importar gasolina

Petrobras después de tres décadas de autosuficiencia importará gasolina por la reducción en la producción de etanol, como consecuencia de los problemas climáticos que redujeron el cultivo de caña. La gasolina importada equivale a 2 millones de barriles, con un costo de \$140 millones y representa el consumo de cinco días del país. A partir de febrero 1 de 2010 se redujo el porcentaje de etanol en la mezcla con gasolina de 25 a 20 %, pero aún así se ha mantenido la escasez de etanol ocasionando el aumento de su precio.

