



ACTUALIDAD CAÑERA

La roya naranja de la caña de azúcar (*Puccinia kuehnii*): una amenaza persistente que exige vigilancia constante

Ing. Agr. Erick Chavarría Soto

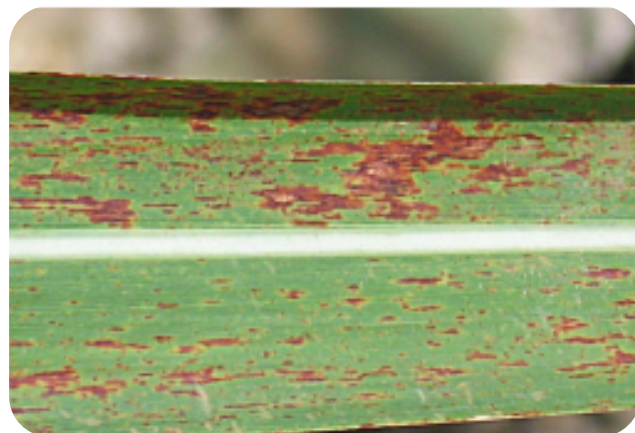
La roya naranja de la caña de azúcar (*Puccinia kuehnii*) se ha consolidado como una enfermedad que llegó para quedarse en los sistemas productivos del país, representando un desafío permanente para el sector cañero. Su presencia es particularmente significativa en la región Sur, la zona alta de Turrialba, la región Norte y el Valle Central, donde las condiciones climáticas favorecen su desarrollo y propagación. En contraste, regiones como Guanacaste y Puntarenas no presentan problemas relevantes asociados a esta enfermedad, debido a que su clima resulta menos propicio para el patógeno.

Uno de los aspectos más relevantes en el manejo de la roya naranja es el carácter dinámico de su relación con las variedades de caña de azúcar. El comportamiento de estas frente a la enfermedad no es estático, sino que puede variar en el tiempo bajo la influencia de factores ambientales, especialmente el clima.



La evidencia acumulada es contundente en este sentido, destacándose el caso de la variedad H 77-4643 en la zona de Juan Viñas, cuyo desempeño frente a la enfermedad cambió en un periodo de 5 años luego de la llegada de la enfermedad al país.

Ante este escenario, la vigilancia continua de las variedades comerciales, así como la evaluación rigurosa de nuevos materiales en sus distintas fases de selección, se posicionan como la principal herramienta preventiva. Este monitoreo permite anticipar cambios en la susceptibilidad varietal y tomar decisiones oportunas.



Asimismo, cuando la sustitución inmediata de variedades susceptibles no es factible, existen alternativas de manejo agronómico que pueden contribuir a mitigar los efectos negativos de la enfermedad en las plantaciones. En estos casos, se recomienda a los productores consultar con técnicos regionales o especialistas en el cultivo, con el fin de implementar estrategias adecuadas según las condiciones específicas de cada zona.

La roya naranja no solo representa un reto fitosanitario, sino también un llamado a fortalecer la gestión técnica y la toma de decisiones informadas en el cultivo de la caña de azúcar.

